

УДК 343.148:685.34

М. Г. МАРТОСЕНКО, І. В. ШУРДУК

Полтавський науково-дослідний експертно-криміналістичний центр МВС України

О. В. ПАХОЛЮК

Луцький національний технічний університет

МЕТОДОЛОГІЯ ПРОВЕДЕННЯ СУДОВОЇ ТОВАРОЗНАВЧОЇ ЕКСПЕРТИЗИ ВЗУТТЯ, ЩО ПЕРЕБУВАЛО В ЕКСПЛУАТАЦІЇ

M. MARTOSENKO, I. SHURDUK

Poltava Scientific Research Forensic Center of the Ministry of Internal Affairs of Ukraine

E. PAKHOLIUK

Lutsk national technical university

THE METHODOLOGY FOR CONDUCTING OR COMMODITY FORENSIC EXPERTISE OF SHOES IN USE

doi.org/10.36910/6775-2310-5283-2023-17-15

Мета. Актуалізація методичного забезпечення для проведення судових товарознавчих експертиз, зокрема розробка єдиного, всебічного підходу до проведення експертного товарознавчого дослідження з оцінки вартості взуття, що перебувало в експлуатації та розроблення алгоритму, який працівники підрозділів товарознавчих досліджень Експертної служби Міністерства внутрішніх справ України застосовуватимуть під час проведення товарознавчих експертиз, для забезпечення систематизації та методичної одноманітності експертної практики та підвищення результативності досліджень.

Методика. Завдання, поставлене на вирішення у межах даної наукової роботи, послідовно вирішене із застосуванням комплексу методів наукового пізнання: методів формальної логіки (аналіз, синтез, дедукція, індукція, аналогія, абстрагування) – для аргументування сформульованих у ході досліджень висновків, положень та перспектив подальших досліджень; метод аналізу визначень – для поглиблення розуміння визначення товарознавчих знань, понятійного апарату у судовій товарознавчій експертизі; систематизації – для накопичення й узагальнення апріорних знань про об'єкт дослідження та вибору критеріїв ідентифікації; монографічний – для детальної конкретизації наукових засад оновлення методичного забезпечення судової товарознавчої експертизи.

Результати. Розроблений алгоритм товарознавчого дослідження взуття, що перебувало в експлуатації, при проведенні судових товарознавчих експертиз має на меті систематизувати, спростити та уніфікувати роботу товарознавця-експерта у даному напрямку. Сформовано та апробовано проводити товарознавче дослідження взуття, що перебувало в експлуатації, у чотири етапи: асортиментна (видова) ідентифікація об'єкта дослідження; віднесення об'єкта дослідження до відповідного класифікаційного угруповання; аналіз зовнішнього вигляду та фактичного стану об'єкта дослідження із їх фотофіксацією; аналізу та обґрунтування застосування відповідного методичного підходу.

Наукова новизна. У роботі вперше узагальнено та запропоновано використання при проведенні судових товарознавчих експертиз судовими експертами Експертної служби Міністерства внутрішніх справ України алгоритм товарознавчого дослідження взуття, що

перебувало в експлуатації та надано рекомендації щодо розробки довідникової таблиці фізичного зносу взуття, що перебувало в експлуатації.

Практична значимість. Розроблений та апробований алгоритм експертного товарознавчого дослідження взуття, що перебувало в експлуатації, може бути використано під час проведення судових товарознавчих експертиз працівниками підрозділів товарознавчих досліджень Експертної служби Міністерства внутрішніх справ.

Ключові слова: *судова товарознавча експертиза, взуття, алгоритм, маркування, лінійні розміри, зовнішній вигляд, дефекти, знос, ступінь зносу, вартість.*

Постановка проблеми у загальному вигляді і її зв'язок з важливими науковими та практичними завданнями. Судова товарознавча експертиза все більше стає затребуваною під час досудового розслідування та судового розгляду кримінальних проваджень, судового розгляду справ у інших видах судочинства. Необхідність проведення судової товарознавчої експертизи виникає при розкраданні державного і крадіжки особистого майна; хабарництві; випуску недоброякісної, нестандартної, некомплектної продукції; при розгляді позовів про відшкодування збитків при пошкодженні, псуванні майна або при розподілі майна подружжя; при порушенні митного законодавства України тощо. Сфера використання можливостей судової товарознавчої експертизи з кожним роком розширюється. Воєнний стан, введений на території України, вніс також корективи і у роботу судового експерта-товарознавця. Сьогодні, судові експерти спеціальності 12.1 «Визначення вартості машин, обладнання, сировини та споживчих товарів» долучені до робіт, пов'язаних із фіксацією і документуванням різноманітних злочинів російської федерації проти як суб'єктів господарювання, так і цивільних громадян, зокрема і для оцінки наслідків, збитків і втрат.

Успіх розслідування окреслених вище злочинів багато в чому залежить від того, наскільки повно використовуються можливості спеціальних товарознавчих знань. Аналіз практики використання спеціальних товарознавчих знань свідчить, що для проведення досліджень на сучасному рівні необхідне розроблення нових або удосконалення раніше виданих експертних методик з урахуванням специфіки та норм чинного кримінального процесуального законодавства.

Беззаперечним фактом є те, що використання детально регламентованої програми вирішення конкретного експертного завдання, яка складається з послідовних практичних та розумових операцій, що спрямовані на пізнання властивостей досліджуваного об'єкта та передбачають застосування при цьому зрозумілих методів і засобів, зумовлюють одержання достовірного результату.

Аналіз останніх досліджень, у яких започатковано вирішення проблеми. Проблеми становлення і розвитку теорії та методології товарознавчої експертизи і окремо судової товарознавчої експертизи вирішувалися у наукових роботах науковців та фахівців галузі судової експертизи, зокрема Артюх Т. М., Архіпова В. В., Башкатової М. Є., Вілкової С. А., Губарева В. М., Донцової О. С., Ємченко І. В., Желавської О. О., Коломієць Т. М., Красовського П. А., Кунділовської Т. А., Лозового А. І., Михальського О. О., Ніколаєвої М. А., Павленко О. В., Петрова І. А., Подкури Т. П., Притульської Н. В., Путіліної Т. І., Холодової О. Ю., Хоміва О. В., Чепурного І. П., Шевченка О. В.

Окремі положення товарознавчих досліджень взуття та судової товарознавчої експертизи досліджувалися у роботах як науковців, так фахівців науково-дослідних установ судових експертиз Міністерства юстиції України та Експертної служби Міністерства внутрішніх справ України, зокрема Архіпов В. В., Бабич А. І., Беднарчук М. С., Браїлко А. С., Данилкович А. Г., Долинський С. М., Желавська О. О., Заяць Я. І., Касьян Е. Є., Лисенко Н. В., Ліщук В. І., Мокроусова О. Р., Новицька І. М., Омельченко Н. В., Плаван В. П., Половніков І. І., Попович Н. І., Сапун Н. П., Серединський В. В., Яровий О. Д.

Однак, у наукових працях окреслених науковців та фахівців судово-експертної діяльності не розглядалися питання присвячені систематизації термінів та визначенні понять судової товарознавчої експертизи взуття, що перебувало в експлуатації; класифікації та опису дефектів даної групи товарів; опису дефектів взуття, що виявляються в процесі експлуатації та методів визначення причин їх утворення; визначення ступеню і проценту фізичного зносу наданого на товарознавчу експертизу взуття, що перебувало в експлуатації; актуалізації методичного забезпечення судової товарознавчої експертизи даної групи товарів.

Актуальність і недостатня опрацьованість окреслених питань та необхідність формування єдиного методичного підходу до визначення вартості взуття, що перебувало в експлуатації, у межах проведення судових товарознавчих експертиз зумовлює необхідність у проведенні подальших досліджень.

Цілі статті – актуалізація методичного забезпечення для проведення судових товарознавчих експертиз, зокрема розробка єдиного та всебічного підходу до проведення товарознавчих експертиз з оцінки вартості взуття, що перебувало в експлуатації, та розроблення алгоритму, який працівники підрозділів товарознавчих досліджень експертної служби Міністерства внутрішніх справ України застосовуватимуть під час проведення товарознавчих

експертиз, для забезпечення систематизації та методичної одноманітності експертної практики та підвищення результативності досліджень.

Об'єктом дослідження є взуття, що перебувало в експлуатації, та яке потребує дослідження у рамках проведення судових товарознавчих експертиз.

Методи дослідження. Завдання, поставлене на вирішення у межах даної наукової роботи, послідовно вирішене із застосуванням комплексу методів наукового пізнання: методів формальної логіки (аналіз, синтез, дедукція, індукція, аналогія, абстрагування) – для аргументування сформульованих у ході досліджень висновків, положень та перспектив подальших досліджень; метод аналізу визначень – для поглиблення розуміння визначення товарознавчих знань, понятійного апарату у судовій товарознавчій експертизі; при тлумаченні понятійного апарату; систематизації – для накопичення й узагальнення апріорних знань про об'єкт дослідження та вибору критеріїв ідентифікації; монографічний – для детальної конкретизації наукових засад оновлення методичного забезпечення судової товарознавчої експертизи.

Виклад основного матеріалу дослідження з повним обґрунтуванням отриманих наукових результатів. Проведення судової експертизи або експертного дослідження фахівцями Експертної служби Міністерства внутрішніх справ України регламентується Інструкцією з організації проведення та оформлення експертних проваджень у підрозділах Експертної служби Міністерства внутрішніх справ України, як затверджена Наказом Міністерства внутрішніх справ України від 17.07.2017 № 591 [1]. Даний нормативно-правовий акт України [1] встановлює організаційно-управлінські засади діяльності Експертної служби МВС та науково-дослідних експертно-криміналістичних центрів з приймання, реєстрації, обліку, зберігання, дослідження та повернення ініціатору матеріалів, що надходять для проведення судової експертизи, експертних досліджень, та оформлення їх результатів.

У розділі IV Інструкції описано алгоритм, за яким судовий експерт може провести дослідження з поставлених на вирішення запитань у порядку, обумовленому логічною послідовністю проведення експертного дослідження. Стадіями методики експертного дослідження є попереднє (підготовче) дослідження; роздільне (аналітичне) дослідження; експертний експеримент; порівнювальне дослідження; оцінювання результатів (синтезування) проведеного дослідження та формулювання висновків; оформлення ходу та результатів експертного дослідження висновком. У залежності від того, яке експертне завдання вирішується, стадії експертного експерименту, порівнювального дослідження можуть бути відсутні. Крім того, стадія експертного експерименту, при необхідності її проведення, може слідувати за

стадією роздільного дослідження або за стадією порівняльного дослідження. Однак, даний алгоритм носить узагальнюючий характер і не містить особливостей конкретного виду судової експертизи.

Підхід до вирішення типових завдань, які ставляться перед судовим експертом-товарознавцем, може фіксуватися у методиках проведення судових експертиз Міністерства юстиції України за експертною спеціальністю 12.1 «Визначення вартості машин, обладнання, сировини та споживчих товарів». Експертна методика, як правило, повинна складатися з послідовних, логічно поєднаних між собою стадій, кожна з яких вирішує окремі завдання та визначає шляхи їх вирішення. При цьому, усі стадії мають свою значущість та суттєвість для досягнення головної мети кожної експертної методики – вирішення завдань, поставлених перед судовим експертом.

Проте, чинними методиками, які використовуються під час проведення експертиз і досліджень працівниками підрозділів товарознавчих досліджень НДЕКЦ МВС, не передбачено єдиного алгоритму проведення судових товарознавчих експертиз взуття, що перебувало в експлуатації, зокрема не відображено порядок проведення такого дослідження. За результатами проведення аналітичної та практичної роботи можна констатувати, що складність судових товарознавчих експертиз взуття, що перебувало в експлуатації, обумовлена відсутністю: узгодженості у чинній нормативній документації тлумачення основних термінів і понять в галузі взуттєво-шкіряної промисловості; класифікацій нових взуттєвих матеріалів та взуття, що виготовлене за новими технологіями; наукової класифікації, опису та градації дефектів (недоліків) взуттєвих матеріалів і готових виробів, які можуть виникати як у процесі виробництва, товаропросування так і під час експлуатації та/або догляду; систематизованих даних, призначених для проведення ідентифікації та експертизи взуттєвих товарів; методики проведення судової товарознавчої експертизи товарів, що перебували в експлуатації; узгодженості та обґрунтованості застосування відсотка втрати якості взуття.

Враховуючи вище окреслене, можна стверджувати, що з метою узагальнення експертного досвіду та аналізу практики проведення судових товарознавчих експертиз, постає необхідність у розробленні експертної методики проведення судових товарознавчих експертиз взуття, що перебувало в експлуатації. На основі положень Інструкції з організації проведення та оформлення експертних проваджень у підрозділах Експертної служби Міністерства внутрішніх справ України, експертного досвіду та аналізу практики фахівців Полтавського НДЕКЦ МВС запропоновано алгоритм товарознавчого дослідження взуття, що перебувало в експлуатації (рис. 1).

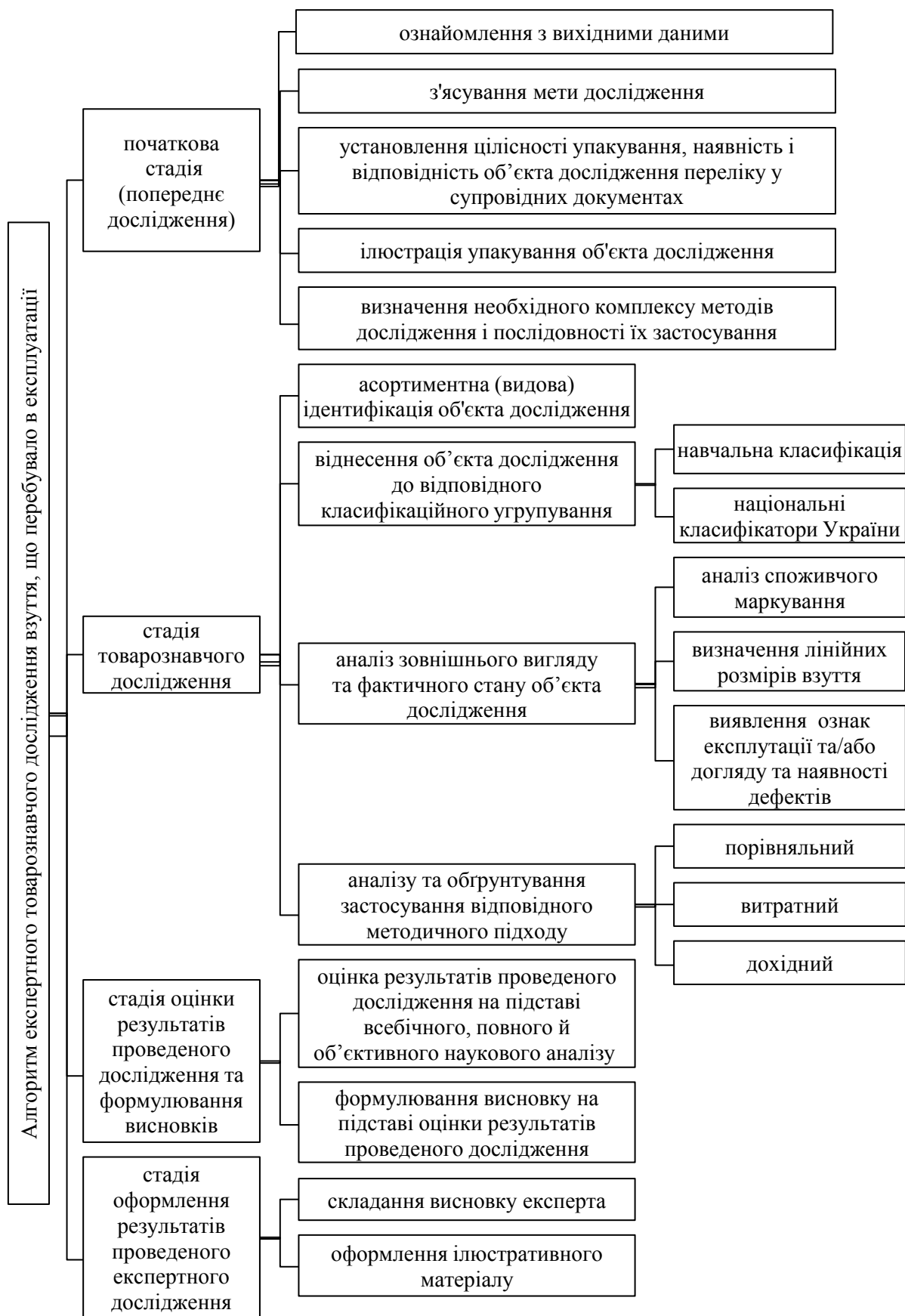


Рис. 1. Алгоритм експертного товарознавчого дослідження взуття, що перебувало в експлуатації, при проведенні судових експертиз

Методика експертного товарознавчого дослідження взуття, що перебувало в експлуатації, складається із послідовного викладення змісту її стадій: початкова (попереднє дослідження); товарознавче дослідження; оцінки результатів проведеного дослідження та формулювання висновків; оформлення результатів проведеного експертного дослідження. У межах даної наукової роботи нами проаналізовано лише товарознавче дослідження взуття, що перебувало в експлуатації, оскільки саме ця стадія потребує удосконалення для вирішення одного з першочергових завдань судової товарознавчої експертизи – визначення вартості даної групи товарів.

Стадія товарознавчого дослідження фактично моделює алгоритм товарознавчої оцінки взуття, що перебувало в експлуатації.

Проведення судової товарознавчої експертизи взуття, що перебувало в експлуатації, неможливо без ідентифікації виробу, тобто виокремлення об'єкта дослідження із сукупності таких самих об'єктів та його опису. Особливе значення при проведенні судової товарознавчої експертизи має асортиментна (видова) ідентифікація, тобто встановлення відповідності товару його асортиментній характеристиці, яка обумовлює вимоги до нього. На даному етапі, судовий експерт повинен однозначно ідентифікувати об'єкт дослідження, не лише на основі наданих вихідних даних, але і обов'язково (за умови надання об'єкта дослідження) із використанням візуальних та інструментальних методів дослідження. Під час проведення асортиментної (видової) ідентифікації взуття, що перебувало в експлуатації, доцільно використовувати сукупність наступних класифікаційних ознак: цільове призначення, умови експлуатації, сезон, стать та вік, розмір, вид виробу, матеріал виготовлення (зовнішніх, внутрішніх та проміжних деталей верху, зовнішніх, проміжних та внутрішніх деталей низу), метод кріплення підошви, особливості опорядкування матеріалів.

Один із засобів ідентифікації взуття є маркування. Споживче маркування призначене для ідентифікації об'єкта дослідження, його окремих споживчих властивостей, надання інформації про виробника та його якісні характеристики. До споживчого маркування висуваються специфічні вимоги: чіткість і однозначність тексту та ілюстрацій; наочність; відповідність споживчим властивостям товару; достовірність – наведені відомості не повинні вводити одержувача і споживача в оману щодо виробника, країни походження, якості тощо. Вимоги до маркування взуття містяться в чинних нормативно-правових актах та нормативних документах. На етапі перевірки аналіз споживчого маркування судовим експертом вивчається інформація маркування на кожній півпарі взуття та/або на споживчій тарі (за наявності). Необхідно відмітити, що в маркувальних позначеннях зафіксовані товарні характеристики взуття (вид

використаних матеріалів, колір, розмір, країна-виробник, фірма-виробник.

У процесі класифікації об'єкта дослідження, перед судовим експертом, в першу чергу, постає питання визначення належності об'єкта до класифікаційних категорій, які прийняті у виробничо-торгівельній сфері. Зазвичай, при класифікації товарів взуттєвої групи судові експерти-товарознавці користуються класичними підручниками та довідниками з товарознавства, проте зі стрімким розширенням асортименту взуття частина із них втрачає свою актуальність. Сьогодні, не можна стверджувати, що не доцільно використовувати підручники з товарознавства, вони як і раніше є затребуваними, але процес їх створення та видання, займає досить тривалий час, і при потраплянні до рук фахівця частина інформації може бути застарілою, особливо це стосується асортименту та класифікації. Одним із рішень може бути використання в експертних дослідженнях при класифікації взуття національних статистичних класифікацій, серед яких доцільно використовувати: Українську класифікацію товарів зовнішньоекономічної діяльності; Державний класифікатор продукції та послуг ДК 016:2010; Єдиний закупівельний словник ДК 021:2015.

Аналіз зовнішнього вигляду та фактичного стану взуття, що перебувало в експлуатації, доцільно починати з візуального огляду, який необхідно проводити при денному або штучному освітленні. Основними і найбільш доступними методами є органолептичний та вимірювальний. Органолептичним та вимірювальними методами перевіряють зовнішній вигляд взуття, наявність дефектів матеріалів, відповідність виконання окремих вузлів та деталей встановленим вимогам. Дефекти матеріалів виявляють шляхом огляду, прощупування, згинання і відтягування деталей, порівняння їх розташування, форми і розмірів у парі та напівпарі взуття встановленим вимогам.

Для найбільш повного огляду взуття можливо застосовувати сукупність раціональних прийомів, які сприяють виявленню дефектів матеріалів і відхилень від встановлених вимог та виконуються у відповідній послідовності. Ретельний зовнішній огляд взуття дає можливість здебільшого самостійно, без будь-яких додаткових випробувань, дати висновок про його якість.

Органолептичний метод не виключає при огляді взуття застосування інструментів та найпростіших вимірювальних пристроїв для визначення лінійних розмірів взуття і окремих його деталей. Перевірку лінійних розмірів взуття відповідними засобами контролю, порядок підготовки та порядок проведення контролю здійснюють відповідно до положень ДСТУ 3164-95 Взуття. Методи визначення лінійних розмірів [2]. Для забезпечення достовірних результатів потрібно використовувати тільки ті засоби

вимірювальної техніки, що повірені в установленому порядку, а саме:

- для визначення довжини, ширини, висоти, відхилення від осі симетрії деталей і готового взуття застосовують лінійку металеву та штангенциркуль;
- для визначення товщини деталей – товщиномір та мікрометр.

При проведенні зовнішнього огляду взуття, що перебувало в експлуатації судовому експерту необхідно:

- встановити товарні характеристики об'єкта, наданого на експертизу (необхідно здійснити опис конструкції взуття, визначити матеріали, із яких воно виготовлене та методу кріплення підошви, описати особливості виготовлення і опорядкування матеріалів, зазначити розмірні характеристики);
- відмітити всі фактори, які здатні вплинути на якість об'єкта дослідження (наприклад, ознаки експлуатації чи/або догляду);
- встановити наявні дефекти, які розміщені як на видимих, так і на невидимих поверхнях об'єкта дослідження, при цьому необхідно зазначити ознаки виявлених дефектів, їх місцезнаходження, розміри;
- проводити фотофіксацію об'єкта дослідження та наявних дефектів із обов'язковим зазначенням у висновку експерта засобів, за допомогою яких вона проводилася.

Для судової товарознавчої експертизи взуття, що перебувало в експлуатації, є важливим опис дефектів взуття, причин їх утворення, а також оцінка ступеня їх вагомості. Можна стверджувати, що без систематизації та опису дефектів взуття, яке перебувало в експлуатації, неможливо визначити ступінь і процент фізичного зносу взуттєвого товару, пред'явленого на товарознавчу експертизу, що може вплинути на процес визначення його вартості. Проте, проблемним питанням залишається відсутність класифікації дефектів взуття, що перебували в експлуатації.

Деякі автори умовно розподіляють дефекти (недоліки) непродуктивних товарів, що перебували в експлуатації наступним чином: видимі виробничі дефекти (про них під час продажу може попередити продавець); приховані виробничі дефекти, що проявляються під час експлуатації; експлуатаційні дефекти, що утворюються за неналежної експлуатації чи/або догляду за товаром; експлуатаційні дефекти, що утворюються через невідповідну чи/або неповну інформації про товар, умови його експлуатації та догляду [3, 4].

Браїлко А. С. [4] запропонувала електронний класифікатор дефектів одягу зі шкіри для проведення товарознавчої експертизи, під час побудови якого використовує фасетний метод класифікації і розподіляє дефекти за наступними ознаками: за природою виникнення на різних етапах життєвого циклу виробів; за доступністю виявлення; за можливістю вимірювання; за ступенем

значущості; за можливістю усунення.

На основі вищенаведених класифікацій авторів [3, 4] та із врахуванням узагальнення навчальної літератури і нормативних документів авторами запропоновану класифікацію дефектів взуття, що перебувало в експлуатації, з метою ефективного проведення судової товарознавчої експертизи (рис. 2.).

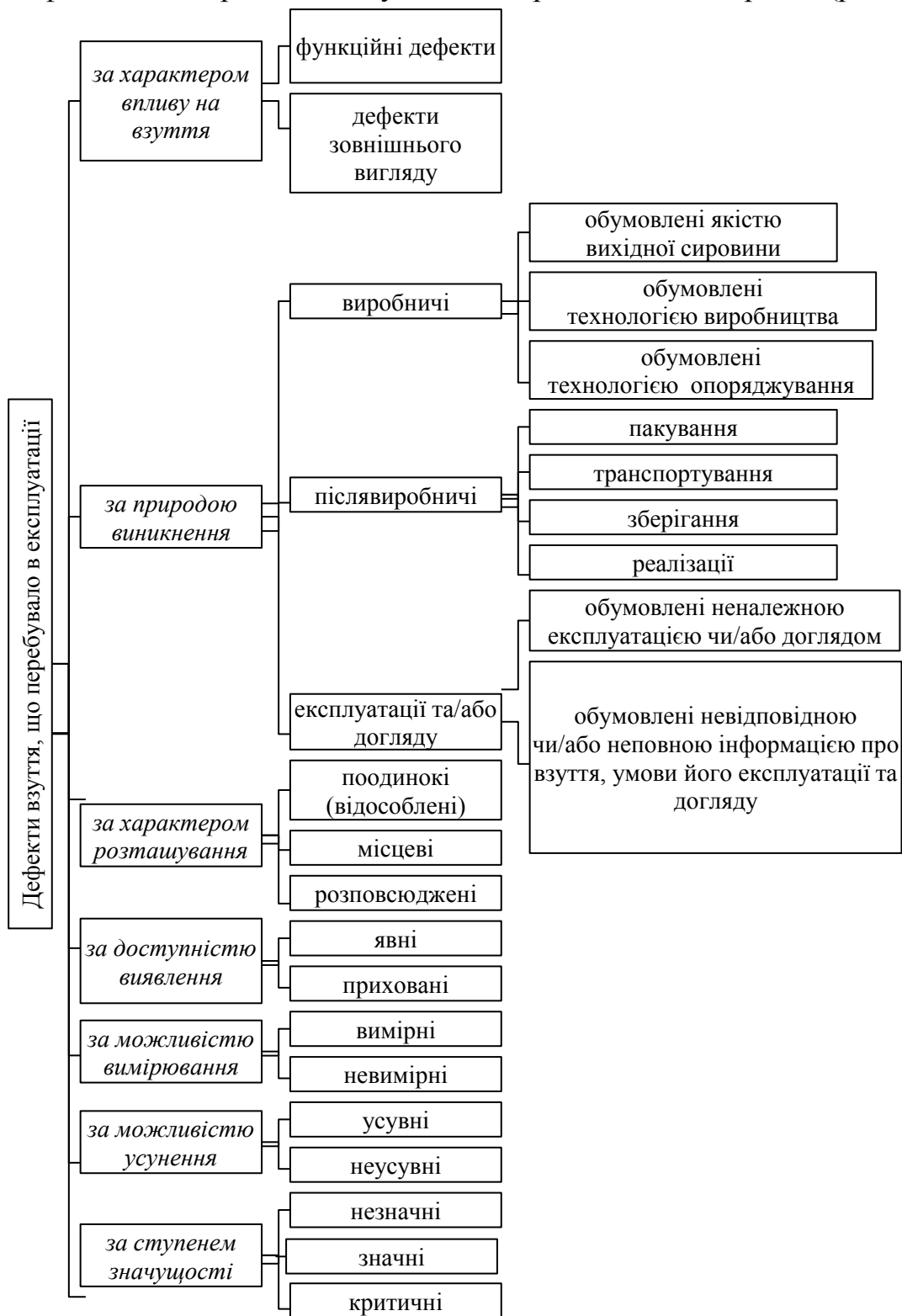


Рис. 2. Класифікація дефектів взуття, що перебувало в експлуатації

Для прийняття рішення про можливість визначення вартості наданого на дослідження взуття, що перебувало в експлуатації, судовий експерт повинен чітко розрізняти критичні дефекти, які у взутті не допускаються. Критичні дефекти, що не допускаються у взутті регламентують відповідними нормативними документами на окремі види взуття.

Доцільно зауважити, що дефекти взуття, що перебувало в експлуатації, обумовлені специфічними факторами, зокрема, у процесі руху людини форма та розміри стопи змінюються і залежно від статі та віку людини, пори року, емоційного стану, а також багатьох інших факторів ступінь впливу стопи на взуття, а отже, ступінь зношування взуття варіюється. Крім того, згодом під впливом поту стопи, зміни температури та вологості повітря, пилу матеріали стають жорсткішими, що прискорює знос взуття. Знос виробу представляє собою погіршення закладених спочатку техніко-економічних параметрів, обумовлене природним зносом як всього виробу, так і окремих його деталей, частин в процесі експлуатації, а також під впливом зовнішнього середовища.

При проведенні судової товарознавчої експертизи взуття, що перебувало в експлуатації, судовий експерт на основі результатів проведеного зовнішнього огляду, виходячи із фактичного стану наданого на дослідження об'єкта, встановлює ступінь зниження якості виробу із врахуванням дефектів, які виникли в результаті експлуатації чи/або догляду, у першу чергу звертаючи увагу на місце розташування дефектів, ступінь розповсюдження, їх розміри, вплив на споживчі властивості.

Дефекти експлуатації можна диференціювати на дефекти, що утворилися у процесі природної експлуатації (у результаті динамічних навантажень: деформація заготовки верху взуття, потертість ходової частини підошви та набійок, забруднення заготовки верху взуття, підошви, підкладки), і дефекти, що виникли у процесі експлуатації у результаті впливу негативних факторів (механічних впливів: здири, подряпини, потертості; механічні пошкодження; плями, розводи, зміна інтенсивності кольору чи забарвлення; вплив вологи, води, протижеледних реагентів та ін.).

На основі наукової літератури та нормативних документів можна окреслити такі види зносу взуття, що перебувало в експлуатації:

– незначний знос – потертість підошви без зміни її товщини на окремих ділянках, стирання краю фірмової набійки каблука, незначна деформація верху, відсутність або незначне забруднення внутрішніх деталей взуття;

– середній знос – знос підошви або її окремих частин не більше ніж 1/3 товщини, неповне стирання фірмової набійки каблука, наявність деформації верха без різкої зміни первісної форми та незначне забруднення внутрішніх

деталей взуття, незначна потертість шкіряної підкладки, незначне стирання жорстких задників;

– значний знос – наявність потертості підошви або її окремих частин більше ніж 1/3 товщини, повний знос фірмової набійки каблука, значна деформація верху та значне забруднення внутрішніх деталей взуття, наскрізна потертість шкіряної підкладки, стирання жорстких задників, утворення складок, тріщин та наскрізних розривів.

Необхідно відмітити, що у методичних рекомендаціях «Розрахунок втрати якості непродовольчих товарів у зв'язку з їх зносом та наявністю дефектів» [5], якими користуються судові експерти державних спеціалізованих установ при визначенні втрати якості взуття, що перебувало в експлуатації, не враховується ступінь впливу дефектів на якість (критичні, значні, незначні) та характер їх розташування (поодинокі (відособлені), місцеві та розповсюджені).

Враховуючи вище викладене, на основі методу спостереження або експертизи фізичного стану, потребує розробки довідникова таблиця фізичного зносу взуття, що перебувало в експлуатації. Фактично, метод експертизи фізичного стану визначає процедуру, яка базується на практичному досвіді порівняння аналогічного взуття з новим. Даний метод включає у себе фактичну ідентифікацію візуально визначених характеристик експлуатації взуття і перетворення результатів спостереження у відсоткове співвідношення. За цим методом, фізичний знос взуття визначається у відповідності зі шкалою експертних оцінок для визначення коефіцієнту зносу і припускає оцінку фактичного стану взуття, виходячи з його зовнішнього вигляду, умов експлуатації чи/або догляду, наявності та/або відсутності дефектів, а саме:

1) незначний знос:

- стан «нове»;
- стан «дуже добрий»;
- стан «добрий»;

2) середній знос:

- стан «задовільний»;
- стан «придатний до використання»;

3) значний знос:

- стан «незадовільний»;
- стан «непридатний до використання/експлуатації».

Визначення вартості взуття, що перебувало в експлуатації під час проведення судової товарознавчих експертиз проводять із застосуванням методичних підходів і методів оцінки, що є складовими методичних підходів або результатами використання кількох методичних підходів, а також оцінних

процедур. Методичне регулювання процесу оцінювання здійснюється відповідно до нормативно-правових актів з оцінки майна: положень оцінювання майна, затверджених Кабміном України, методик та інших нормативно-правових актів, національних стандартів. Під час проведення судової товарознавчої експертизи фахівці Експертної служби Міністерства внутрішніх справ України обирають один із методичних підходів (порівняльний, витратний, дохідний), який повною мірою відповідає визначеній оцінкою меті, виду вартості. Неможливість або недоцільність застосування певного методичного підходу пов'язана з відсутністю або недостовірністю необхідних для цього підходу початкових даних про об'єкт дослідження (взуття, що перебувало в експлуатації).

Висновки та перспективи подальших досліджень. Розроблений алгоритм товарознавчого дослідження взуття, що перебувало в експлуатації, при проведенні судових експертиз має на меті систематизувати, спростити та уніфікувати роботу товарознавця-експерта в даному напрямку при одночасному скороченні трудомісткості та витрат часу під час проведення судових товарознавчих експертиз та підвищити результативність досліджень.

Перспективи подальших досліджень у даному напрямі будуть спрямовані на розробку єдиної уніфікованої методики проведення судової товарознавчої взуття, що перебувало в експлуатації, яка регламентуватиме основні процедури і методи проведення товарознавчої експертизи, характеристику дефектів взуття із зазначенням термінів та можливих причин їх виникнення, а також логічний підхід до визначення втрати якості взуття у відсотках (такого, що перебував у експлуатації чи/або був підданий хімічному чищенню). Розробка та затвердження даної методики дозволять на належному рівні проводити повний спектр досліджень, пов'язаних з судовою експертизою взуття та його оцінкою.

Список використаних джерел

1. Інструкція з організації проведення та оформлення експертних проваджень у підрозділах Експертної служби Міністерства внутрішніх справ України: затверджена Наказом Міністерства внутрішніх справ України 17.07.2017 № 591 (поточна редакція) // База даних «Законодавство України» / Верховна Рада України. URL: <https://zakon.rada.gov.ua/laws/show/z1024-17#top> (дата звернення: 31.01.2023).

2. ДСТУ 3164-95. Взуття. Методи визначення лінійних розмірів. [Чинний від 1996-07-01]. Київ, 1996. 30 с. (Інформація та документація).

3. Вилкова С. А. Экспертиза потребительских товаров: Учебник. Москва: Издательско-торговая корпорация «Дашков и К°», 2010. 252 с.

4. Браїлко А. С. Побудова електронного класифікатора дефектів одягу зі шкіри, адаптованого для товарознавчої експертизи. *Товарознавство та інновації*. 2011. Випуск 3. С. 178-184.

5. Желавська О. О. Розрахунок втрати якості непродовольчих товарів у зв'язку з їх зносом та наявністю дефектів: методичні рекомендації. Київ: Київський науково-дослідний інститут судових експертиз, 2011. 34 с.

References

1. Nakaz Ministerstva vnutrishnikh sprav Ukrainy: Instruktisiia z orhanizatsii provedennia ta oformlennia ekspertnykh provadzhen u pidrozdilakh Ekspertnoi sluzhby Ministerstva vnutrishnikh sprav Ukrainy № 591. (2017, July 17). *Verkhovna Rada Ukrainy*. Retrieved from: <https://zakon.rada.gov.ua/laws/show/z1024-17#top> [in Ukrainian].

2. *Vzuttia. Metody vyznachennia liniinykh rozmiriv*. (1995). DSTU 3164-95 from 01th July 1996. Kyiv [in Ukrainian].

3. Vilkovala, S. A. (2010). *Jekspertiza potrebitel'skih tovarov*. Moskva: Izdatel'sko-torgovaja korporacija «Dashkov i K°» [in Russian].

4. Brailko A. S., (2011). Pobudova elektronnoho klasyfikatora defektiv odiahu zi shkiry, adaptovanoho dlia tovaroznavchoi ekspertyzy. *Tovarovnavstvo ta innovatsii*, 3, 178-184 [in Ukrainian].

5. Zhelavska, O. O. (2011). Rozrakhunok vtraty yakosti neprodovolchyykh tovariv u zviazku z yikh znosom ta naiavnistiu defektiv. Kyiv: Kyivskyi naukovy-doslidnyi instytut sudovykh ekspertyz [in Ukrainian].

Purpose. *Updating of methodological support for conducting forensic commodity examinations, in particular, developing a unified, comprehensive approach to conducting expert commodity research on assessing the cost of shoes that were in operation and developing an algorithm that employees of the commodity research units of the Expert Service of the Ministry of Internal Affairs of Ukraine will use during commodity expert examinations, to ensure systematization and methodological uniformity of expert practice and increase the effectiveness of research.*

Method. *The problem assigned to the solution within the framework of this scientific work has been consistently solved with the use of a set of methods of scientific cognition: methods of formal logic (analysis, synthesis, deduction, induction, analogy, abstraction) - for arguing the conclusions, provisions and prospects of further research formulated in the course of research; method of analysis of definitions - to deepen the understanding of the definition of commodity knowledge, conceptual apparatus in forensic commodity expertise; systematization - for accumulation and generalization of a priori knowledge about the object of study and selection of identification criteria; monographic - for detailed specification of scientific foundations update of methodological support of forensic commodity expertise.*

Results. *The developed algorithm of commodity research of footwear, which was in use, during forensic commodity examinations, aims to systematize, simplify and unify the work of a commodity expert in this direction. It is formed and tested to carry out commodity research of shoes in operation in four stages: assortment (species) identification of the object of study; assignment of*

the object of study to the corresponding classification grouping; analysis of the appearance and actual state of the study object with their photofixation; analysis and justification of application of the appropriate methodical approach.

The scientific novelty. *For the first time, the paper summarizes and proposes the use of an algorithm for commodity research of shoes in operation and provides recommendations on the development of a reference table for physical wear of shoes in operation.*

The practical significance. *The developed and tested algorithm of expert commodity research of shoes in use can be used during forensic commodity examinations by employees of commodity research units of the Expert Service of the Ministry of Internal Affairs.*

Keywords: *forensic commodity expertise, shoes, algorithm, marking, linear dimensions, appearance, defects, wear, degree of wear, cost.*

*Стаття рекомендована до публікації кандидатом економічних наук,
провідним фахівцем відділу забезпечення діяльності центру
Полтавського НДЕКЦ МВС Марчишинець О. В.
Стаття надійшла в редакцію 19.12.2022 р.*